

# Skiforeningen og Marka





## Innhold

- 5: FORORD
  - Skogsdrift
  - Jakt og fiske
- 6: UTVIKLINGSTREKK
  - Avgiftslegging av friluftslivet
- 9: SKIFORENINGEN MENER
  - Bærekraft
  - Markaloven og markagrensen
  - Natur og helsegevinst
  - Tilgjengelighet og nærrområder
  - Tilrettelegging og vern
  - Kulturhistorie og kulturminner
  - Hensynsfull ferdsel
  - Sykling
  - Idretts- og friluftslivsanlegg
  - Offentlig infrastruktur og anlegg
  - Veier og traseer for flerfunksjonelt bruk
- 19: SAMARBEID MED GRUNNEIERE, MYNDIGHETER OG AKTØRER INNEN IDRETT, FRILUFTSLIV OG NATURVERN
- 21: LOVER OG FORSKRIFTER
  - Frilftsloven
  - Markaloven
  - Plan- og bygningsloven
  - Naturmangfoldloven
  - Forskrift om skogbehandling og skogsdrift i Marka



## FORORD SKIFORENINGEN OG MARKA

**Skiforeningen** er en av Norges største friluftslivsorganisasjoner med rundt 74 000 medlemmer. Oslo-marka er et av landets mest brukte friluftslivs- og rekreasjonsområder, og har stor betydning for folkehelse, naturopplevelser og friluftsliv i hovedstadsregionen.

Skiforeningen arbeider for at flest mulig skal kunne bruke Marka hele året, samtidig som naturkvaliteter og opplevelsesverdier ivaretas. Med befolkningsvekst, økt bruk og et klima i endring, blir dette arbeidet stadig mer krevende. Samtidig øker behovet for lett tilgjengelig friluftsliv.

Markaloven er det viktigste virkemiddelet for å sikre Marka som et sammenhengende friluftslivsområde. Loven gir et sterkt vern mot nedbygging og fragmentering, samtidig som den åpner for nødvendig og skånsom tilrettelegging for friluftsliv. Skiforeningen bidro aktivt i arbeidet med loven, som trådte i kraft i 2009. Skiforeningen mener loven må opprettholdes og styrkes som rammeverk for forvaltningen av Marka.

Debatten om nasjonalpark i Østmarka reiste viktige spørsmål om vern og bruk. Skiforeningen var tydelig på at markaloven allerede ivaretar hensynet til både natur og friluftsliv i hele Marka. Nye verneformer må vurderes opp mot dette, slik at de ikke svekker tilgjengelighet, bruk og tilrettelegging.

Skiforeningen skal være en tydelig stemme på vegne av medlemmene i saker som gjelder tilrettelegging, bruk og ivaretagelse av Marka. Dette dokumentet danner grunnlaget for foreningens uttalelser i høringer, enkeltsaker og i det offentlige ordskiiftet.

*Oslo februar. 2026*

Christian Stabell Eriksen  
styreleder i Skiforeningen

Håvard S. Abrahamsen  
generalsekretær i Skiforeningen

# Utviklingstrekk

*En rekke forhold i samfunnet har betydning for Skiforeningens virksomhet. De mest sentrale utviklingstrekkene beskrives her.*

## BEFOLKNINGSUTVIKLING OG MANGFOLD

Marka er et av landets mest brukte og populære områder for ski og friluftsliv. Bruken har økt over tid, med særlig vekst under og etter covid-pandemien. Dette er en positiv utvikling som Skiforeningen ønsker å videreføre gjennom bærekraftig tilrettelegging, innenfor rammene av markaloven.

Samtidig er deltakelsen i friluftsliv ulikt fordelt i befolkningen. Forskning viser at bruk av Marka varierer med alder og livsfase. Friluftsliv er ofte en familieaktivitet, og de som vokser opp i familier med sterk tilknytning til Marka, fortsetter gjerne å bruke området senere i livet. Ungdom prioriterer i større grad andre fritidsaktiviteter, mens eldre som er aktive i friluftslivet ofte har et høyt aktivitetsnivå. Andelen eldre i befolkningen forventes å øke betydelig i årene framover, noe som stiller nye krav til tilrettelegging.

Tilgjengelighet har stor betydning for bruk (jfr. Meld. St. 18 (2015-2016)). Personer som bor nær Marka, eller som har gode transportforbindelser til utfartssteder, benytter området oftere. Samtidig kan funksjonsnedsettelse, manglende kunnskap eller manglende tilgang på utstyr være barrierer for deltakelse. Studier viser også at friluftslivsdeltakelse henger sammen med sosiale og økonomiske ressurser. Barn som vokser opp i dag er mindre aktive utendørs.

Et mer mangfoldig samfunn innebærer ulike behov for tilrettelegging og ulike ønsker for bruk av Marka. For noen er sosiale møteplasser, trygge ferdselsårer og lett tilgjengelige tilbud viktigst, mens andre søker stillhet, naturopplevelser og fysisk aktivitet. Dette krever variert og helhetlig tilrettelegging, særlig i Markaområdene nær by og tettsted.

## TILPASNING TIL KLIMAENDRINGER

Klimaendringene gir et varmere, våtere og mer ustabil vinterklima, med kortere snøsesonger

og mer krevende forhold for skiaktivitet. Dette er nå en etablert realitet i store deler av Skiforeningens virkeområde. For å sikre et stabilt og tilgjengelig tilbud for skiløpere må tilretteleggingen tilpasses disse endringene.

Godt planlagte og robuste løypenett er det viktigste virkemiddelet for å møte klimaendringene. Flere og flere løyper må tilpasses økt slitasje og våtere vær.

Tiltak må være miljømessig forsvarlige og forankret i markalovens formål. Snøproduksjon er et viktig virkemiddel for å sikre snø i nærområder, slik at barn og unge kan få skiopplæring. I fremtiden blir dette enda viktigere.

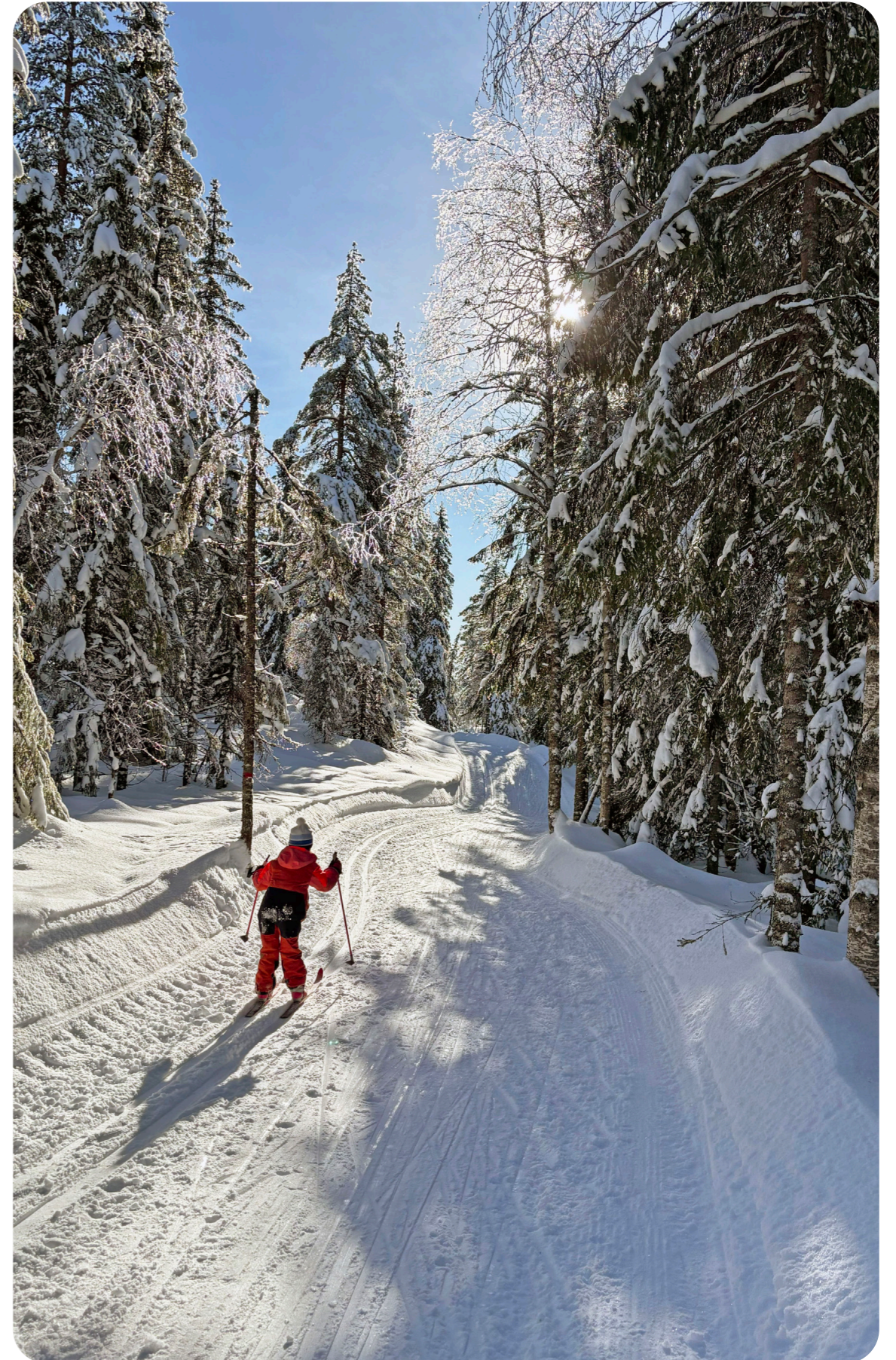
## DET GRØNNE SKIFTET

Norge har forpliktet seg til å redusere klimagassutslippene med minst 55% frem mot 2030 og skal være et lavutslippssamfunn, tilsvarende 70-75% kutt, innen 2050. Dette vil påvirke både hvordan folk lever, reiser og bruker naturen.

Skiforeningen bidrar til en mer bærekraftig samfunnsutvikling ved å legge til rette for friluftsliv og naturopplevelser nær der folk bor. Marka gir unike muligheter for kortreiste aktiviteter med lavt klimaavtrykk, og er derfor et viktig bidrag til både folkehelse og miljømål. Å sikre Marka som et sammenhengende, tilgjengelig og godt forvaltet område er i denne sammenhengen et sentralt samfunnsansvar.



**Godt planlagte og robuste løypenett er det viktigste virkemiddelet for å møte klimaendringene.**





## Skiforeningens standpunkt i markasaker i Oslo og omegn

### BÆREKRAFT OG MILJØARBEID

Skiforeningen jobber hver dag for at vårt arbeid skal være så bærekraftig og klimavennlig som mulig. Med Marka som arbeidsplass er vi opptatt av å ta vare på naturen gjennom hensynsfull tilrettelegging og bruk.

Friluftsmulighetene i Marka er verdifulle for alle som bor i og rundt hovedstaden. Marka gir oss kort vei til skiløyper, stier og sykkelveier, samt markastuer, teltplasser og badevann.

Fritid og ferier i Marka gir pauser fra en hektisk hverdag. Oslomarka skal være et naturlig sted for dette for flest mulig mennesker.

Det er dette Skiforeningens arbeid bidrar til: Gode muligheter for kortreiste markaopplevelser året rundt. For alle.

Vi ønsker å bidra til å nå FNs bærekraftsmål:

- God helse og livskvalitet (mål 3)
  - Bærekraftige byer og lokalsamfunn (mål 11)
- Stoppe klimaendringene (mål 13)

### VÅRT BIDRAG TIL FOLKEHELSE

[Helsedirektoratet \(2024\)](#) peker på at bare en liten økning av fysisk aktivitet blant hele befolkningen sparer samfunnet for store kostnader. Investering i friluftsliv bidrar til innsparinger knyttet til livsstilssykdommer og eldreomsorg i fremtiden. Fysisk aktivitet er positiv både for den fysiske og psykiske helsen. God folkehelse er en samfunnsinvestering.

Skiforeningens arbeid bidrar direkte til dette. Eksempler på vårt bidrag er løypetilbudene, markastuene og markabussen, et kollektivtilbud som minsker privat bilkjøring. Vi tilrettelegger for kortreist skiglede som alle kan benytte seg av. Marka er et felles gode. Vi jobber for å sikre friluftslivsmulighetene i hele vårt nedslagsfelt. Gjennom samarbeid friluftslivsorganisasjoner og tett dialog med kommuner ønsker vi å bidra til at folkehelse blir prioritert overalt.

Mange tusen barn får hvert år viktig opplæring i grunnleggende skiferdigheter og enkelt friluftsliv. Dette bidrar til å motivere kommende generasjoner til å bruke Marka aktivt og sam-

tidig ta vare på naturen. Skiforeningen sprer kunnskap om hvordan man kommer seg ut, og inspirerer til sporløs ferdsel i Marka. Det gjør terskelen lavere for mange.

### SKIFORENINGENS LØYPEARBEID OG DET GRØNNE SKIFTET

Noen deler av Skiforeningens løypearbeid kan virke vanskelig å forene med det grønne skiftet. Vi preparer løyper med maskiner som går på diesel. Det brukes mye strøm til snøproduksjon. Samtidig gjør vi mange beviste valg for å minke vårt klimafotavtrykk.

### SKIFORENINGEN ER MILJØFYRTÅRN-SERTIFISERT.

#### DETTE ER NOE AV DET VIKTIGSTE VI GJØR:

- Løypemaskinene skiftes ut hyppig. Nye maskiner har Euro 6-motor. Disse tilfredsstiller de nyeste utslippskravene for dieselmotor.
- El-løypemaskiner dekker ikke per i dag våre behov til rekkevidde. Marka er stor. Men vi jobber aktivt for å påvirke utviklingen sammen med produsentene.
- Vi preparerer ikke mer enn nødvendig. Dette gjør vi for å minimere utslipp og slitasje på naturen. Vi bruker tid på å forklare skigåere at vi kun preparerer når vi anser det som en klar gevinst for skiføret. «Gamle» spor er også flotte spor.
- Vi er beviste på kjøremønster og prøver å unngå dobbeltkjøring av løypeavsnitt så langt det er mulig.
- Vi vektlegger miljøhensyn når vi kjøper inn produkter og materialer. Gjenbruk og ombruk er prioritert i hele Skiforeningen.

### SNØPRODUKSJON

Vi har noe snøproduksjon for å sikre at vi kan gjennomføre Barnas skiskole. Skiskolen lærer bort skiglede til tusenvis av barn hvert år. Formålet med snøproduksjon er ikke er å forlenge sesongen. Tidspunktet for snøproduksjon velges nøye. Den legges til langvarige perioder med gunstig vær og kulde. Som regel produse-

res hele vårt kunstnøbehov i løpet av få uker i november og desember. Vi bruker så lite vann som mulig. For vannuttak til snøproduksjon er det påkrevd å ha konsesjon e.l., der det kan stilles krav til omfang og hensyn til naturen.

[Les mer om Skiforeningens miljøarbeid her.](#)

### ENKEL, ATTRAKTIVT OG TILGJENGELIG FRITID NÆR DER FOLK BOR

Det skal være enkelt og attraktivt å komme seg ut i Marka. Derfor mener vi det er viktig at det finnes gode kollektivtilbud til utfartssteder.

Vi bidrar selv til kollektivtilbudet gjennom Markabussen. Dette er et populært tilbud for skiløpere, syklistene og løpere og turgåere. Bussen går året rundt for forskjellige populære utfartssteder.

Vi oppfordrer til å bruke kollektivtransport. Samtidig må alle få muligheten til å bruke Marka. Da må det også være god parkeringskapasitet på utfartspunkter i og rundt Marka.

Traseer som forbinder boligområder med Marka kan gi mange flere mennesker gode muligheter til å komme seg ut i skogen. Løsningen kan være «veiskulder», som en separat trasé som går parallelt med veien.

Adskilte traséer kan også fungere godt. Asfalterte forbindelser mellom boligområder og Marka er attraktive for mange brukergrupper. Marka blir mer tilgjengelig. Sikkerheten blir bedre. Syklistene, gående, funksjonshemmede, ruller skiløpere og løpere kan få en enkel og miljøvennlig måte å komme seg ut i skogen.

### MARKALOVEN OG VERN

Markaloven sikrer Marka til naturopplevelse, friluftsliv og idrett.

Markagrensen er vedtatt i markaloven. Grensen definerer hvilke geografiske områder som er omfattet av loven.

Skiforeningen mener at markaloven er viktig og verdifull. Den definerer en helhetlig forvaltning av Marka og sikrer markagrensen. Den gir muligheter for et mangfold av friluftsliv- og idrettsaktiviteter. Samtidig beskytter loven naturen. Dermed blir Marka ivaretatt for fremtidige generasjoner.

Skiforeningen går inn for en helhetlig forvaltning av Marka. Det betyr at det legges til rette for ulike brukergrupper. Flerbruk er et stikk-

ord. Det er nødvendig med et godt samspill mellom tilrettelegging for idrett og friluftsliv – og skogbruk og vern.

### FORNUFTIG BRUK ER DET BESTE VERN

Vern er et viktig virkemiddel for å sikre naturverdier i et langsiktig perspektiv.

Skiforeningen er likevel imot unødvendige og ubegrunnede restriksjoner. Allemannsretten må ikke innskrenkes. Det vil gjøre idrett og friluftsliv i Marka vanskelig. Fornuftig bruk er det beste vern.

Marka er en ressurs som vi må bevare for fremtidige generasjoner. Markaloven, slik den er i dag, gir i all hovedsak tilstrekkelig for vern og øvrige bruksformål. Ytterlige vernebestemmelser bør kun brukes hvis markaloven ikke gir disse verneverdiene tilstrekkelig beskyttelse.

### VIDEREFØRE ETABLERT FRILUFTSLIV

Ofte ligger det mange års arbeid bak en skiløype eller annet tilrettelagt friluftsliv. Det er utfordrende hvis det blir vern i slike områder.

Derfor er det viktig å sikre at etablert friluftsliv i størst mulig grad kan videreføres i verneområder. I disse områdene må tilrettelegging og vern sees i en helhetlig sammenheng. Dette er i tråd med markaloven.

Skiforeningen mener at dagens løypetraseer i verneområder må opprettholdes. Vi må kunne vedlikeholde, oppgradere og preparere med maskin og scooter. Slike ferdssårer øker tilgjengeligheten og styrker friluftslivets verdier og opplevelsesmuligheter. Folk sluses inn i de samme skiløypene og andre ferdssårer. Det gjør slitasje og annen negativ påvirkning mindre.

### SAMMENHENGENDE LØYPENETT

Skiforeningen ønsker en enklere praktisering av markaloven for å sikre en god og hensiktsmessig tilrettelegging. Preparering av et sammenhengende løypenett er for eksempel viktig. Dette er mindre ressurskrevende og mer miljøvennlig. Samtidig hender det at kommunene praktiserer regelverket ulikt. Sammen med ulike verneforskrifter kan dette føre til at arbeidet med å utbedre deler av en strekning ikke tillates. Resultatet kan være at en sammenhengende i løypenettet blir brutt. Da mister vi muligheten for å preparere på en mest mulig miljøvennlig måte.



### MARKAGRENSEN MÅ LIGGE FAST

Befolkningsvekst øker presset for utbygging innenfor markagrensen og i områder som grenser opp mot markagrensen.

Skiforeningen mener prinsipielt at markagrensen må ligge fast. Grensejustering kan bare aksepteres hvis friluftsliv-, natur- og kulturverdier ikke forringes. Eventuelle justeringer må ikke føre til at Markas areal reduseres.

### TILRETTELEGGING I MARKA

Det er viktig å skille mellom befolkningsnære områder og områdene innover i Marka ved tilrettelegging for friluftsliv. Skiforeningen går inn for en større grad av tilrettelegging i de befolkningsnære områdene. Lenger innover i Marka bør naturens uberørte preg ha høyere prioritet enn tilrettelagt friluftsliv.

### BARMARKSARBEID

Med barmarksarbeid mener vi alt arbeid som foregår i skiløypene i sommerhalvåret. Dette er svært viktig arbeid for vinterens løyper. Arbeidet kan være vegetasjonsrydding, utbedring der løypene er slitt, eller vedlikehold av kloppe. Barmarksarbeidet er helt vesentlig for at vi skal kunne preparere skiløyper om vinteren.

### OMLEGGING AV SKILØYPER

Skiforeningen har hovedfokus på vedlikehold av eksisterende traseer. Men noen ganger kan omlegging av en skiløype være aktuelt, for eksempel rundt vann og myrer.

Slike behov vil øke i takt med klimaendringene. Vi merker dette allerede. Steiner som tidligere ikke var et problem, kan skape store problemer i perioder med lite snø. Nedbørrike somre og vekslende værforhold fører til større slitasje. Vinterstid kan det bli mye vann i skiløypene som blir til issvuller og våte partier.

Slike utfordringer og potensielle skader er mulig å begrense. Det gjør vi gjennom vedlikehold eller oppgraderinger av løypene gjennom sommeren og høsten, hvert år.

For løypene i Marka vil det i fremtiden være avgjørende at disse, også i verneområder, tåler ekstremvær og kan prepareres på lite snø.

### HENSYNSFULL FERDSEL

Allemannsretten sikrer rett til ferdsel og opphold i naturen. Alle har rett og mulighet til å ut-

øve friluftsliv. Alle brukergrupper skal samtidig opptre hensynsfullt og med varsomhet.

### SAMARBEID

Skiforeningen mener at brukerkonflikter bør løses gjennom samarbeid, informasjon og gjensidig hensyn. Det er bedre enn lovregulering. Brukerne av Marka har ulike interesser og behov. Der det ferdes mange mennesker kan det oppstå konflikter. Ett eksempel er når syklistene og gående bruker skiløypene om vinteren.

Skiforeningen oppfordrer alle til å vise hensyn. Skiforeningen preparerer skiløyper for skiløpere. Alle oppfordres til å vise hensyn, slik at skiløypene ikke ødelegges.

I barmarksesongen oppfordrer vi syklistene til å sykle hensynsfullt. Farten må avpasses etter sted, føre, sikt og trafikkforhold. Slik unngår vi at det oppstår fare.

### SKIKK OG BRUK

Skiforeningen sprer informasjon om skikk og bruk i Marka. Slik kunnskap er viktig for å unngå konflikter.

Skiforeningens digitale turverktøy med kart og turforslag viser hvor mange muligheter som finnes. Vi bidrar til å spre trafikken. Det gir bedre opplevelser for alle.

### SYKLING

Sykling gjør at stadig flere oppdager større deler av Marka. Det skal være en positiv aktivitet for alle. Skiforeningen bidrar til dette ved å spre kunnskap om hensynsfull sykling. Vi samarbeider også med aktører som fremmer sykling. Vårt mål er at syklistene i Marka skal vise hensyn overfor mennesker, natur og nyttetraffikk. Vi jobber derfor for at syklistene skal ta kloke valg av trasé og fart.

Skiforeningen skilter for sykling på hovedtraséer i Marka. Slitasje på utsatte stier øker behovet for tilrettelegging og informasjon. Skiforeningen oppfordrer derfor syklistene i Marka til å unngå stier som er mye utsatt for slitasje.

Skiforeningen mener at det på egnede steder, i bynære områder, bør tilrettelegges for egne traseer for stisykling.

For å unngå økt slitasje og brukerkonflikt anbefaler Skiforeningen at det gjennom enkel tilrettelegging etableres faste traséer for terrengsykkelritt.





### **IDRETTS- OG FRILUFTSLIVSANLEGG**

Skiforeningen er positiv til å etablere idretts- og friluftslivsanlegg. Disse kan bidra til bruk av Marka i tråd med markalovens bestemmelser. Slike anlegg bør legge til rette for varierte tilbud og henvende seg til et mangfold av brukere. De bør lokaliseres på naturlige områder, nær bebyggelse ved Marka med gode adkomstmulighetene. Samtidig må det legges til rette for lett og god tilgjengelighet videre innover i Marka fra slike anlegg.

Skiforeningen ønsker å prioritere snøproduksjon i anleggene for å sikre gjennomføring av skiskoler. Vi vil også kunne tilby skimuligheter tidlig i sesongen og i snøfattige vintre. Etablering av slike idrett- og friluftsanlegg kan være viktig for å styrke markagrensen og gi den økt beskyttelse mot øvrige utbyggingsinteresser. Kulturhistorie og kulturminner  
Marka har en unik historie knyttet til skog og landbruk, gruvedrift og kraftproduksjon. Slike næringer skapte grunnlaget for et befolkningsrikt samfunn. Det har gitt gårder og plasser, veier, demninger og andre kulturminner.

### **KULTURHISTORIEN BERIKER FRILUFTSLIVET**

Skiforeningen ønsker å støtte opp om gamle kulturmiljøer i Marka. Vi er for godt vedlikehold og restaureringer, til glede for friluftslivet. Kulturhistorien gir en ekstra dimensjon og til turen og beriker friluftslivet. Kjentmannshåndboka er et eksempel på hvordan Skiforeningen selv synliggjør kulturminnene i Marka. Kulturminneorientering øker turfolkets bevissthet og kunnskap om Marka. Tusenvis tar poster over hele Osloområdet hvert år.

Skimuseet spiller også en viktig rolle. Skimuseet formidler blant annet en historisk bakgrunn om ski og utstyr. Også kunnskap beriker turopplevelsen i Marka.

### **OFFENTLIG INFRASTRUKTUR OG ANLEGG**

Myndighetene kan åpne for offentlige infrastrukturprosjekter i Marka som veier, jernbane, demninger, vannforsyningsystemer og kraftledninger (jf. markaloven). Anleggene kan representere store inngrep og være til hinder for naturopplevelse og praktisering av idrett og friluftsliv.

Skiforeningen vil aktivt uttale seg og avgi høringssuttalelser i saker som omhandler Marka. Skiforeningen mener det må iverksettes kompensierende tiltak hvis idrett- og friluftsmulighetene forringes.

Ved utbygging av anlegg av nasjonal betydning mener Skiforeningen at myndighetene først bør utrede egnede lokasjoner utenfor Marka. Deresom slike anlegg likevel bygges i markaområder, bør kompensierende tiltak iverksettes.

### **DEMNINGER**

Mange vann i Marka er regulert og har en demning. Disse vannene er viktige for både friluftsliv og naturmangfold. Men de kan også være et problem for dameier. Demninger som ikke lenger blir brukt må vedlikeholdes. Dette er kostbart. Eksisterende demninger skaper vakre vannspeil og et åpent landskap som gir en god naturopplevelse. Skiløyper over islagte vann er populære. Turskøyting på islagte vann gir gode vinteropplevelser tidlig på sesongen og i snøfattige vintre. Skiforeningen mener derfor det er viktig å beholde demninger i Marka.

### **KRAFTLINJER**

Kraftlinjer er svært synlige i et landskapsbilde. Skiforeningen er negativ til ytterlig utbygging. Samtidig vedlikeholdes traséene. Det skaper en åpenhet som spesielt på vinterstid kan gi utsikt og både mer sol og snø inn i løypene. Likevel mener Skiforeningen at kraftlinjer kan fjernes når det ikke lenger er behov for dem i kraftsystemet og vedlikeholdet bortfaller.

### **SOLKRAFT OG VINDMØLLER**

I fremtiden vil utslippsfri og fornybar energi spille en større rolle i Norge. Her blir vindmøller og solkraftverk viktige.

Skiforeningen er positiv til bruk av solkraftpaneler til egen strømproduksjon på bygninger. Vi har installert solcelleanlegg til drift på flere av våre serveringssteder.

Vindmøller eller et større anlegg med solkraftpaneler vil derimot være en større inngripen i naturen. Det kan være en potensiell hindring for friluftsliv og naturopplevelse.

Skiforeningen er derfor negativ til utbygging av større anlegg som vil begrense friluftslivet og forringe naturverdien i Marka.

## VEIER OG TRASEER FOR FLERFUNKSJONELT BRUK

### LANDBRUKSVEIER

Landbruksveier er bil- og traktorveier som sikrer adgangs- og transportmuligheter til land- og skogbruk. I Marka har slike også en viktig funksjon for friluftslivet hele året. Skiforeningen er positive til vedlikehold av eksisterende veinett i Marka.

Vi mener samtidig at det er lite ønskelig med nybygging av veier i Marka. Men vi anerkjenner behovet for veier til skog- og landbruk, f.eks. til hogst, samt tilhørende vedlikehold av disse veiene. Med mildere klima har veiene blitt stadig viktigere. De gjør at vi kan tilby skiløyper på lite snø. Eksisterende og eventuelle nye skogsbilveier bør være til fordel for idrett og friluftslivet utenom driftsfasen.

Skiforeningen ønsker å opprettholde en god dialog med grunneierne om bruk av veiene til friluftsmål, særlig som skiløyper. Skiforeningen er negativ til asfaltering av skogsbilveier i Marka.

### HELÅRSTRASÉER

Helårstraseer er bygd med friluftsliv som hovedformål. Men de skal også fungere som landbruksvei ved skogsdrift etter behov. Helårstraséer fremstår som smalere veier, med fast og jevn toppdekke. Samtidig har de et bredere bærelag slik at traséene tåler maskinelt vedlikehold, løypemaskiner eller bruk ved skogsdrift.

Skiforeningen mener at helårstraseer i Marka, særlig i randsonen, er positive tiltak for å sikre helhetlig tilbud sommer og vinter. De kan benyttes som skiløyper om vinteren og variert ferdsel i barmarksesongen. De kan prepareres på lite snø og sikrer lengre skimuligheter.

Helårstraséene er dessuten med på å tilrettelegge for lavterskel friluftsliv og mangfoldig bruk. De åpner Marka for ulike brukergrupper. Der det anlegges helårstraséer bør gruslagt toppdekke være egnet for sykling, barnevogn og rullestol. Skiforeningen mener at asfalterte traseer bør tiltales i skianlegg tilrettelagt for langrenn. Utover disse arenaene bør det ikke asfalteres i Marka.

### SKOGSDRIFT

Markas skogsområder eies av offentlige og private grunneiere. Alle grunneiere er pålagt å føl-

ge gjeldende regler for hogst i Marka. Slik ivaretas også friluftslivets interesser.

Dette gjelder for eksempel ved opprydding etter hogst, (jf. skogbruksloven og forskrift om skogbehandling og skogdrift for skogsområder i Oslo og nærliggende kommuner (Marka)).

Skiforeningen anerkjenner grunneierens behov for forvaltning av skog og veier. Skogsdrift, uavhengig av eierform, bidrar også til vedlikehold av driftsveier. Det kan komme friluftslivet og løypearbeidet til gode. Skiforeningen ønsker derfor en god dialog med alle skogeierne for å sikre et godt løypetilbud i områder hvor skogen hugges og tømmer hentes ut.

Kommunalt eid skog har til formål å ha areal til friluftaktiviteter for innbyggere. I Mål og retningslinjer for forvaltning og drift av Oslo kommunes skoger (2016) står det følgende: «Forvaltningen skal ha bruker- og verneinteressene som bærende grunnlag og økonomiske hensyn skal underkastes disse. Forvaltning og skjøtsel skal legges opp på en måte som tar hensyn til forholdet mellom friluftsliv, idrett og naturvern».

Skiforeningen stiller seg bak prinsippet om at i kommunalt eid skog innenfor Marka bør hensynet til friluftsliv og naturverdier veie tyngre enn hensynet til økonomisk resultat av skogsdriften.

Skogsbehandling og skogsdrift i Oslo og omliggende kommuner reguleres gjennom en [egen forskrift](#).

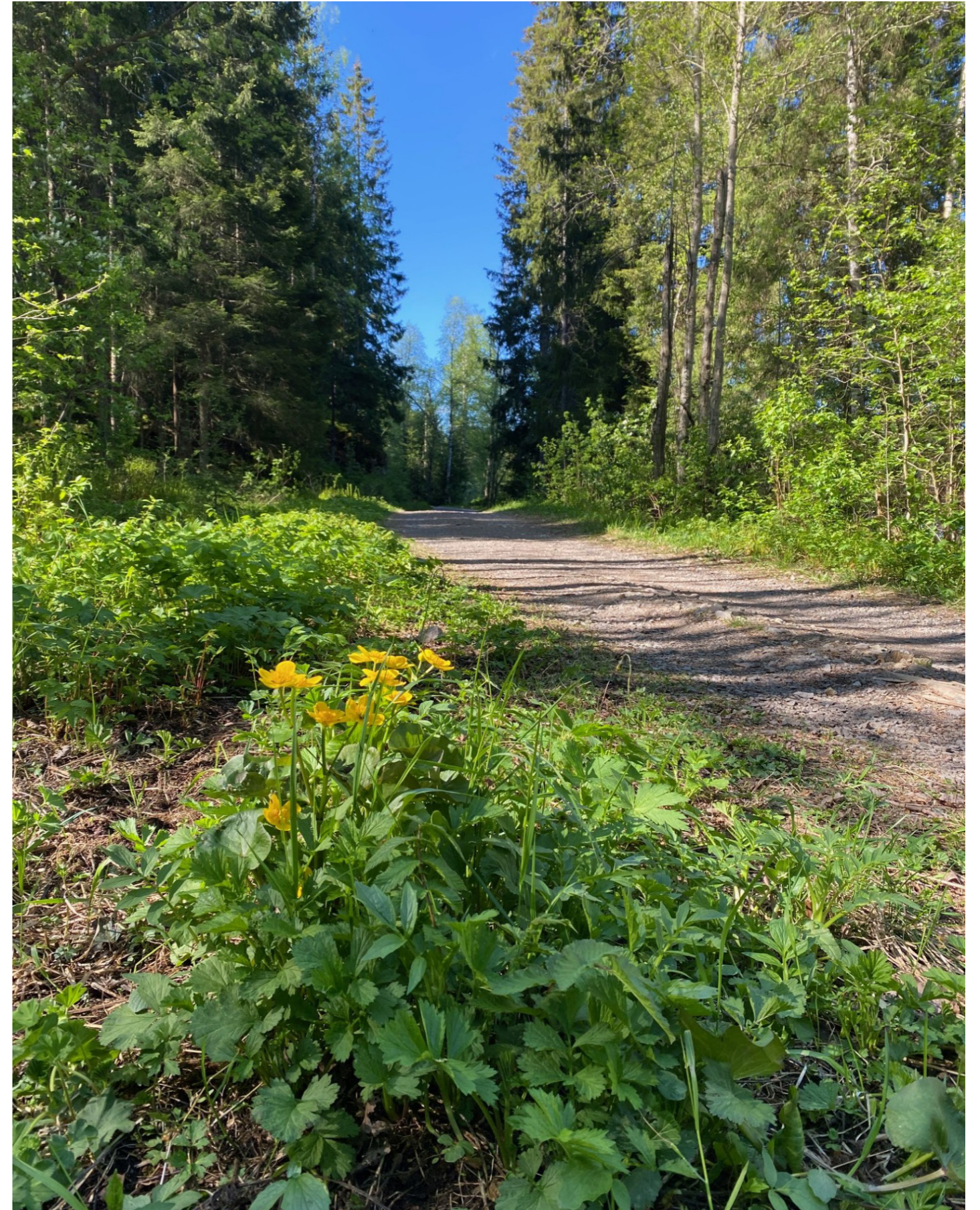
### JAKT OG FISKE

Jakt og fiske er en naturlig del av aktivitetene i Marka. Skiforeningen tar ikke stilling til rovdyrsforvaltningen.

### AVGIFTSLEGGING AV FRILUFTSLIVET

Hovedprinsippene i allemannsretten er nedfelt i friluftslivets lov. Retten innebærer at enhver kan ferdes til fots i utmark hele året. Det skal skje hensynsfullt og med tilbørlig varsomhet.

Skiforeningen følger med på næringsaktivitet og kommersialisering av friluftslivet. Vi ønsker ikke en utvikling som svekker allemannsretten og muligheten for å utøve tradisjonelt friluftsliv. Skiforeningen er imot avgift for ferdsel i utmark, på løyper eller stier.





## Samarbeid med grunneiere, myndigheter og aktører innen idrett, friluftsliv og naturvern

Det er cirka 2000 eiendommer i Marka. Skiforeningen søker kontinuerlig samarbeid og god dialog med grunneierne. For Skiforeningen er det viktig å få forståelse for den tilretteleggingen som må til for å ha et funksjonelt og attraktivt løypetilbud og tur- og sykkelnett. Dialog og samarbeid omfatter preparering av skiløyper, vedlikehold og utbedring av skiløyper og trillestier, drift av stuer samt tilpasninger til og informasjon om planlagt hogst og brøyting av veier som berører friluftaktivitetene.

Marka engasjerer. Å bevare Marka for fremtidige generasjoner ligger til grunn for en rekke organisasjoners arbeid. Det er likevel ulike syn på hvordan det skal gjøres. Skiforeningen samarbeider med andre organisasjoner om fel-

les mål og aktiviteter. Foreningen skal være en pådriver for at friluftslivsorganisasjonene kan enes om og stå sammen i viktige prinsipp saker som har stor betydning for Marka.

Skiforeningen ønsker en god og systematisk dialog med relevante myndigheter. Som aktiv høringsinstans skal Skiforeningen bidra til at hensynet til friluftslivet blir ivaretatt i Marka og i andre aktuelle områder. Ved tiltak i Marka knyttet til løyper som krever godkjenning i henhold til markaloven, plan- og bygningsloven og verneforskrifter etterstreber Skiforeningen en konstruktiv dialog med mål om felles forståelse av hva som er fornuftig praktisering av lovverket.

« Skiforeningen ønsker en god og systematisk dialog med relevante myndigheter. Som aktiv høringsinstans skal Skiforeningen bidra til at hensynet til friluftslivet blir ivaretatt i Marka og i andre aktuelle områder.



## Lover og forskrifter

### FRILUFTSLOVEN

Formålet med loven er å verne friluftslivets naturgrunnlag og sikre allmennhetens rett til ferdsel, opphold m.v. i naturen, slik at muligheten til å utøve friluftsliv som en helsefremmende, trivselskapende og miljøvennlig fritidsaktivitet bevares og fremmes.

### MARKALOVEN

Formålet med loven er å fremme og tilrettelegge for friluftsliv, naturopplevelse og idrett. Loven skal sikre Markas grenser og bevare et rikt og variert landskap og natur- og kulturmiljø med kulturminner. Det skal samtidig tas hensyn til bærekraftig bruk til andre formål. Markaloven lovfester markagrensen. Innenfor lovens virkeområde innføres et generelt byggeforbud. Ingen bygge- og anleggstiltak kan gjennomføres i Marka uten tillatelse etter markaloven. Markaloven sikrer en helhetlig forvaltning av Marka. Klima- og miljødepartementet har vedtatt "Retningslinjer for saksbehandling av stier og løyper i Marka» for å skape større forutsigbarhet for når et tiltak må søknadsbehandles.

### PLAN- OG BYGNINGSLOVEN

Loven skal fremme bærekraftig utvikling til beste for den enkelte, samfunnet og framtidige generasjoner.

Planlegging etter loven skal bidra til å samordne statlige, regionale og kommunale oppgaver og gi grunnlag for vedtak om bruk og vern av ressurser.

Byggesaksbehandling etter loven skal sikre at tiltak blir i samsvar med lov, forskrift og planvedtak. Det enkelte tiltak skal utføres forsvarlig.

Planlegging og vedtak skal sikre åpenhet, forutsigbarhet og medvirkning for alle berørte interesser og myndigheter. Det skal legges vekt på langsiktige løsninger, og konsekvenser for miljø og samfunn skal beskrives.

Prinsippet om universell utforming skal ivaretas i planleggingen og kravene til det enkelte byggetiltak. Det samme gjelder hensynet til barn og unges oppvekstvilkår og estetisk

utforming av omgivelsene. For boliger skal prinsippet om universell utforming ivaretas gjennom krav til tilgjengelighet.

### NATURMANGFOLDLOVEN

Formålet med loven er at naturen med dens biologiske, landskapsmessige og geologiske mangfold og økologiske prosesser tas vare på ved bærekraftig bruk og vern, også slik at den gir grunnlag for menneskenes virksomhet, kultur, helse og trivsel, nå og i fremtiden, også som grunnlag for samisk kultur.

### FORSKRIFT OM SKOGSDRIFT, OSLO MFL.

Formålet med markaforskriften til skogbruksloven er å sikre at utøvelse av skogbruk i Marka bidrar til å bevare og utvikle områdets kvaliteter knyttet til friluftsliv, naturmiljø, landskap, kulturminner og vannforsyning.

Kommunene Skiforeningen samarbeider med og har tilrettelegging i, skal oppleve samarbeidet og tilbudet til beboerne som nyttig og viktig. Samarbeid med andre foreninger og kommuner gjør at det samlede markatilbudet blir mer omfattende enn det tilbudet Skiforeningen alene kan tilby. Løypa fra Oslo til Gjøvik er et eksempel på slikt samarbeid. Noen av kommunene som grenser til Marka bidrar årlig med økonomisk støtte til Skiforeningens markaarbeid. Det er ønskelig at de økonomiske bidragene fra kommunene opprettholdes og aller helst øker, slik at et godt tilbud til brukerne sikres.



**Formålet med markaloven er å fremme og tilrettelegge for friluftsliv, naturopplevelse og idrett.**



Kongeveien 5, 0707 Oslo  
Telefon: (+47) 22 92 32 00  
E-post: post@skiforeningen.no



**FØLG OSS!**

 /skiforeningen

 @skiforeningen

[skiforeningen.no](http://skiforeningen.no)